

**Strânsoare electrică cu impact LCD 2000 W 800 Nm
1/2"**



**Instrucțiuni de
utilizare**
Traducerea instrucțiunilor
originale

INFORMAȚII GENERALE DE SIGURANȚĂ

AVERTISMENT: Citiți toate instrucțiunile din acest manual. Dacă nu respectați toate instrucțiunile enumerate în acest document poate avea ca rezultat șocuri electrice sau vătămări grave. Leziuni.

Locul de muncă

Păstrați-vă locul de muncă curat și bine iluminat. Locurile murdare și întunecate pot duce la accidente.

Nu utilizați scule electrice în atmosfere explozive, de exemplu în prezența unor lichide, gaze sau praf inflamabile. Unelele electrice produc scântei care pot aprinde praful sau alte resturi.

Țineți observatorii, copiii și oaspeții la distanță atunci când lucrați cu scule electrice. Distragerile pot cauza pierderea controlului sculei electrice.

Siguranța electrică

Nu expuneți unealta la ploaie sau umiditate. Apa care pătrunde în sula electrică crește riscul de electrocutare.

Nu abuzați de cablu. Nu folosiți cablul pentru a transporta unealta și nu scoateți ștecherul din priză. Păstrați cablul departe de căldură, ulei, margini ascuțite sau piese în mișcare. Înlocuiți cablurile deteriorate. Cablurile deteriorate cresc riscul de electrocutare.

Atunci când folosiți scule electrice în aer liber, utilizați dispozitivul de fixare extern marcat "WA" sau "W". Aceste tipuri de cabluri sunt concepute pentru utilizare în exterior și reduc riscul de electrocutare.

Siguranța personală

Atunci când folosiți scule electrice, fiți vigilenți, observați, acordați atenție la ceea ce și folosiți bunul simț. Nu utilizați unelte atunci când sunteți obosit sau sub influența drogurilor, alcoolului sau a medicamentelor. Un moment de neatenție în timpul funcționării poate provoca vătămări grave.

Purtați îmbrăcăminte adecvată. Nu purtați haine largi sau bijuterii. Țineți părul, hainele și mănușile la distanță de piesele în mișcare. Piesele în mișcare pot prinde hainele largi, bijuteriile sau părul lung.

Evitați declanșarea accidentală. Asigurați-vă că întrerupătorul de alimentare este oprit înainte de a introduce fișa în priză. Mutați dispozitivul astfel încât degetele să nu se afle în apropierea întrerupătorului. Pornirea accidentală poate provoca un pericol grav pentru operator și pentru alte persoane.

Scoateți toate cheile de reglare înainte de a porni aparatul. O cheie lăsată în dispozitiv poate provoca răniri. Verificați cu atenție toate prizele.

Purtați întotdeauna protecție pentru ochi. Purtați protecție împotriva prafului, încălțăminte de protecție în anumite circumstanțe, cască sau protecție pentru urechi.

Nu atingeți cutia de viteze în timpul sau după utilizare, deoarece căldura generată în timpul funcționării poate provoca arsuri.

Serviciul

Folosiți cleme sau o altă metodă pentru a fixa piesa de lucru pe o platformă stabilă. Dacă țineți piesa de lucru cu mâinile sau o sprijiniți de corp, aceasta va face ca piesa de lucru să devină instabilă și veți pierde controlul mașinii și al piesei de lucru.

Nu supraîncărcați dispozitivul. Folosiți instrumentul potrivit pentru aplicația dumneavoastră. Uneltele potrivite vor crește eficiența și siguranța muncii dumneavoastră.

Selectați cheile cu soclu adecvate în funcție de dimensiunea șurubului și a piuliței. Dacă folosiți prize greșite, cuplul de torsiune va deteriora dispozitivul. Specificațiile șuruburilor, piulițelor și cuplul necesar trebuie să corespundă clasei de precizie a șuruburilor și piulițelor și standardelor naționale. Pentru a vă asigura că momentul de torsiune este suficient de ridicat, acesta trebuie verificat și reglat cu atenție cu ajutorul unui aparat de testare a cuplului.

Nu utilizați unealta dacă întrerupătorul nu pornește sau nu se oprește. Orice unealtă care nu este controlată de întrerupător este periculoasă și trebuie reparată.

Înainte de a face orice reglaje, de a schimba accesoriile sau de a depozita unealta, deconectați fișa de la sursa de alimentare. Astfel de măsuri de precauție reduc riscul de pornire accidentală a sculei.

Uneltele trebuie ținute în afara razei de acțiune a copiilor și a altor persoane care nu au fost instruite cu privire la utilizarea acestei tip de instrument. Uneltele sunt periculoase în mâinile unor utilizatori necalificați.

Uneltele ar trebui să fie întreținute în mod corespunzător. Uneltele trebuie să fie curate și ascuțite. Uneltele întreținute corespunzător și cu muchii ascuțite sunt mai sigure și mai ușor

de utilizat.



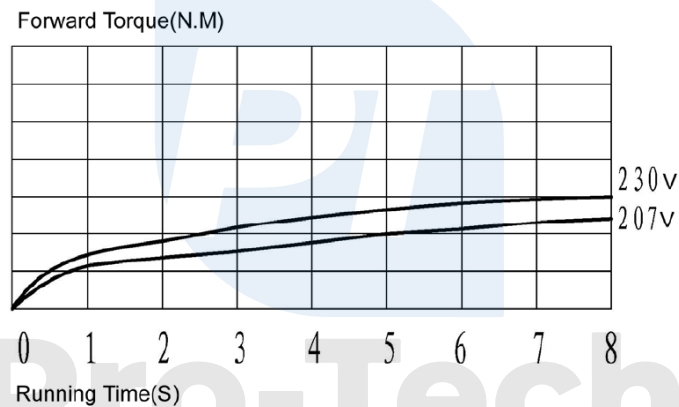
Verificați dacă există probleme de aliniere, piese deteriorate sau alte condiții care pot afecta performanța sculei. Dacă echipamentul este deteriorat, acesta trebuie returnat pentru service. Multe accidente sunt cauzate de unelte prost întreținute.

Utilizați numai accesoriile recomandate de producător pentru modelul dumneavoastră. Accesoriile adaptate pentru o unealtă pot să nu se potrivească cu cealaltă unealtă și pot fi periculoase.

Utilizați

Avertisment: (1) Dacă trebuie să schimbați direcția de rotație, opriți scula. (2) Cuplul va poate varia atunci când se utilizează instrumentul.

1. În cazul în care tensiunea este cu 10% mai mică decât tensiunea nominală, aceasta va reduce performanța dispozitivului (a se vedea figura 1).



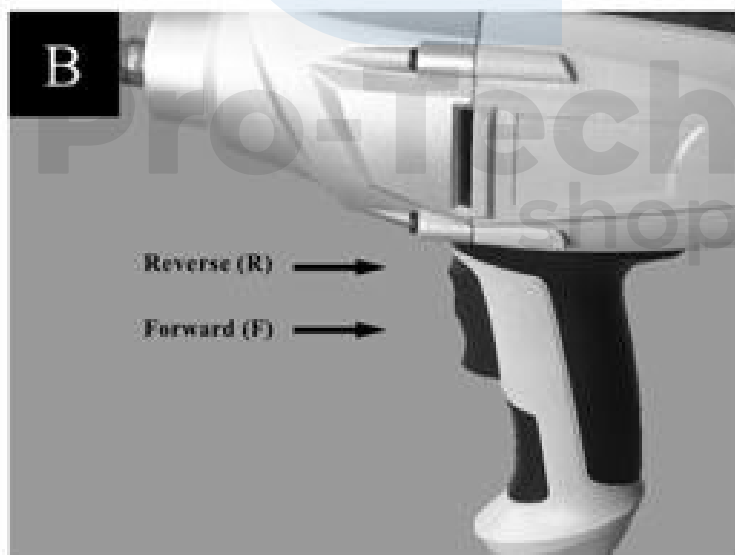
2. Selectarea unor chei greșite poate reduce cuplul.
3. Cuplul de strângere depinde de dimensiunea șurubului.

Acest instrument poate fi folosit pentru a înlocui anvelopele, amortizoarele, sistemul de evacuare, reparații la cositoare. De asemenea, este folosit pentru lucrări mici la motoare, precum și pentru montarea și demontarea șuruburilor și piulițelor.



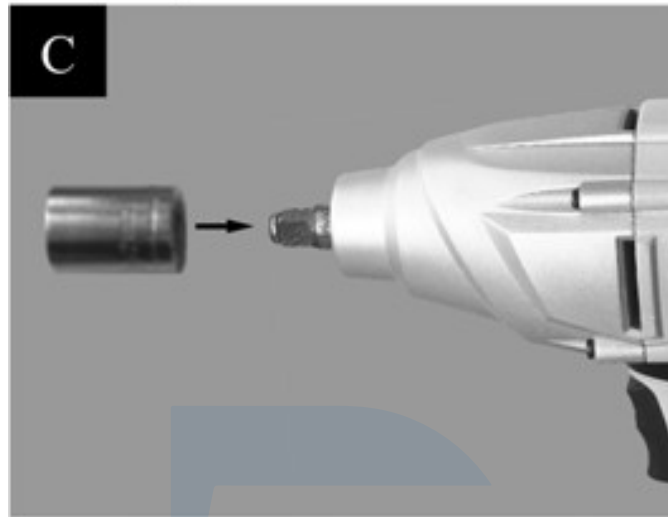
Comutator [B]

Instrumentul este pornit și oprit prin apăsarea și eliberarea butonului. Apăsarea butonului de pe întrerupător rotește dispozitivul în sensul acelor de ceasornic. Apăsați partea superioară a comutatorului astfel încât unealta să se rotească în sens invers acelor de ceasornic.



Montarea / scoaterea cheilor sau a accesoriilor [C]

Pentru a monta cheia (piulița), așezați-o în fața sculei. Pentru a le scoate, să o ștergeți.



Cuplu și funcționare



Caracteristici

Controlerul în modul de tensiune poate detecta cuplul prin afișarea cuplului de 150 - 350 NM și 888. 150 - 350 este nivelul care poate fi setat de la 10 la 10, iar după nivelul de 350, se poate trece direct la nivelul de 888. Nivelul 150 - 350 poate fi detectat și verificat. Aparatul se oprește automat atunci când atinge nivelul dorit. 888 este valoarea din afara nivelului de

raza de detecție. În modul L și R, valoarea este setată la 888. Cuplul nu poate fi detectat în modul anterior. În timpul funcționării, pe afișaj se vor afișa informațiile privind cuplul dat.

Serviciul

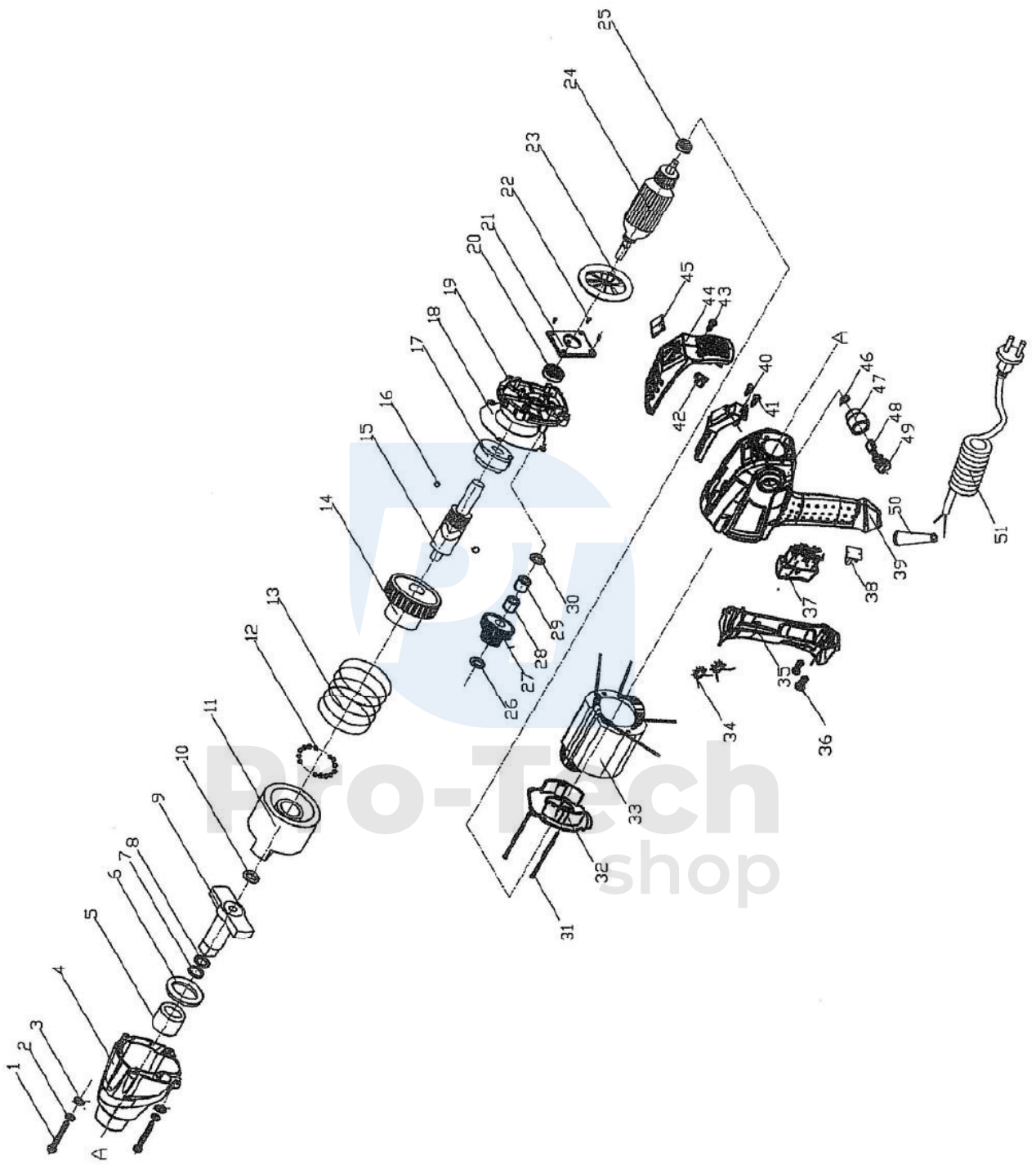
1. După pornire, unitatea de comandă trece în modul standby. Pe ecran se afișează valoarea implicită setată anterior și modul de funcționare R sau L. (R - șurub, L eliberare).
2. Verificați direcția filetelui șurubului. Apăsați butoanele "+" și "-" de pe afișaj pentru a regla cuplul și modelul de lucru. Apăsați butonul "+" pentru a mări cuplul sau butonul "-" pentru a-l micșora cuplu. După o apăsare a butonului, valoarea se modifică cu o clasă. Apăsați butonul pentru a regla în continuare valoarea. Când valoarea ajunge la 888 și se apasă butonul "+", modurile de funcționare L și R se schimbă automat și apoi valoarea cuplului poate fi ajustată. Valoarea 888 este o valoare nefuncțională.
3. După ce ați setat direcția de rotație și valoarea cuplului, puteți începe să lucrați. Dacă doriți ca mașina să se deplaseze spre dreapta, apăsați butonul "F". Unealta se va opri atunci când controlerul detectează că a fost atins cuplul setat. Afișajul va afișa valoarea setată. Pentru a deșuruba un șurub sau o piuliță, apăsați "R". Unealta va funcționa până când întrerupătorul este eliberat. Valoarea de pe afișaj nu se va modifica.
4. După ce ați terminat lucrul, scoateți fișa de la rețea. Când unealta este utilizată din nou, modul de funcționare setat anterior va fi salvat.

Întreținere

Numai personalul calificat poate repara dispozitivul. Întreținerea efectuată de către de către personal necalificat poate avea ca rezultat riscul de rănire. Utilizați numai piese de schimb identice atunci când efectuați lucrări de întreținere a sculei. Respectați instrucțiunile din capitolul privind întreținerea din acest manual. Utilizarea de piese neautorizate sau nerespectarea instrucțiunilor de întreținere poate duce la șocuri electrice sau vătămări corporale.

AVERTISMENT: Țineți scula de mânerle izolate atunci când efectuați operațiuni.

Contactul cu uneltele electrice poate provoca șocuri electrice. Purtați ochelari de protecție atunci când lucrați cu acest aparat.



Č.	Descriere	Q.	Č.	Descriere	Q.
1	Șurub	4	27	Traducere de	1
2	Pad	4	28	Rulmentul	1
3	Pad	4	29	Rulmentul	1
4	Element de echipament	1	30	Pad	1
5	Rulmentul	1	31	Șurub	2
6	Element de echipament	1	32	Placa de bază	1
7	Element de echipament	1	33	Ancoră	1
8	Element de echipament	1	34	Bobină	2
9	Axul	1	35	Capacul mânerului	1
10	Pad	1	36	Șurub	1
11	Bloc	1	37	Comutator	1
12	Bilă de oțel	24	38	Baza de cablu	1
13	Primăvara	1	39	Capacul inferior	1
14	Roată dințată	1	40	Regulator de cuplu	1
15	Arbore de ambreiaj	1	41	Șurub	2
16	Bilă de oțel	2	42	Butonul Setări	1
17	Carcasă din oțel	1	43	Șurub	1
18	Bloc de hârtie	1	44	Capacul superior	1
19	Capacul din mijloc	1	45	Copertă	1
20	Rulmentul 201	1	46	Primăvara	2
21	Element de echipament	1	47	Suport pentru perie	2
22	Șurub	4	48	Perie	2
23	Ventilator	1	49	Capacul periei	2
24	Rotor	1	50	Flanșă de cablu	1
25	Rulmentul	1	51	Cablu	1
26	Pad	1			



Produsele electrice nu trebuie aruncate ca deșeuri menajere. Acestea trebuie depozitate la punctele de reciclare desemnate. Informații privind depozitarea echipamentelor electrice pe care le puteți obține de la autoritățile locale.